

# Le savoir laitier à votre portée

## Gains potentiels : C'est quoi et pourquoi?

Afin de demeurer compétitives au sein du Canada, nos fermes doivent trouver des solutions pour les rendre toujours plus efficaces et performantes. D'une ferme à l'autre, les défis varient et le remède universel n'existe pas.

Afin de vous aider à trouver les meilleures possibilités d'amélioration technique et économique

pour votre propre ferme, Valacta a créé l'outil Gains potentiels.

Concrètement, Gains potentiels est une application en ligne branchée directement sur les données technico-économiques de votre ferme, transposées en dollars. Dans un premier temps, cela permet à votre conseiller Valacta de vous présenter les gains possibles à faire dans sept secteurs importants de votre entreprise (l'analyse sommaire). Dans un deuxième temps, il vous est possible d'analyser chacun des secteurs plus en détail (l'analyse détaillée).

Dans ce numéro du *Savoir laitier*, nous explorerons les dessous de l'outil Gains potentiels, afin de mieux comprendre comment analyser l'information présentée et sur quoi se base l'estimation de vos gains potentiels.



### Témoignage

« J'ai été surpris des montants possibles à aller chercher dans certains secteurs »

- René Guimond, producteur laitier, Ferme Barond inc., Parisville, QC

À lire en page 5

### Gains potentiels

#### PRODUCTION ET COMPOSANTS

ALIMENTATION

REPLACEMENT

REPRODUCTION

SANTÉ DU PIS

GESTION DU QUOTA

EFFICACITÉ DU TRAVAIL

### SOMMAIRE

ANALYSE SOMMAIRE... 2

ANALYSE DÉTAILLÉE... 3

TÉMOIGNAGE... 5

DÉCÈS DE NOTRE FONDATEUR... 6

# 1 Analysons...

## L'analyse sommaire

Lorsque votre conseiller vous présente vos Gains potentiels, il utilise d'abord le graphique de l'analyse sommaire. Cet histogramme offre une vue globale et permet de comparer les sept secteurs de l'entreprise entre eux. Ce graphique est principalement utilisé au début de la démarche, pour évaluer la situation de départ.

Le calcul de vos gains potentiels peut se faire sur une base de « nombre de vaches constant » ou de « quota constant ». Votre conseiller choisira l'option « nombre de vaches constant » lorsque du quota additionnel est disponible, puisqu'une augmentation rapide de la production accentuera la demande sur le quota. L'option « quota constant » sera sélectionnée quand la quantité de quota est restreinte. Les calculs simuleront alors la vente de vaches pour maintenir la production du quota stable.

L'outil calcule vos gains potentiels selon la situation observée au moment de chacun des contrôles. Les données présentées dans le graphique reflètent les douze derniers mois.

### Gains potentiels



#### Analyse sommaire

##### Troupeau:

Nom:  
Jean Untel

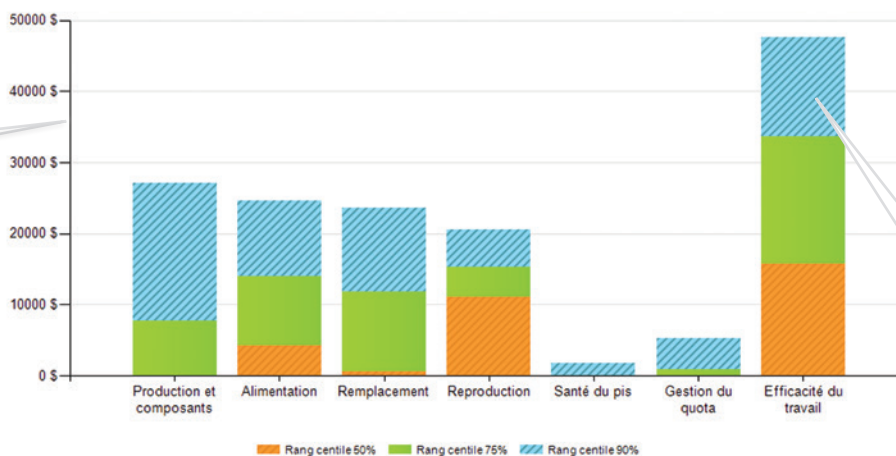
99999

##### Paramètres:

Date d'analyse:  
2013-12-05

Date du test:  
2013-11-01

Base d'analyse:  
Nombre de vaches constant



Les paramètres technico-économiques de votre ferme sont ramenés en valeur monétaire. L'échelle varie d'une ferme à l'autre, selon les gains possibles. Par exemple, l'ampleur des gains sera plus importante dans un troupeau de 200 vaches par rapport à celui de 60 vaches.

Pour chacun des sept secteurs, la barre s'élève jusqu'à la valeur totale du gain potentiel pour ce secteur, mais peut être divisée en trois sections distinctes, selon le rang centile.

Ces trois niveaux de comparaison permettent de positionner votre ferme parmi les fermes du Québec utilisant le contrôle laitier. Ainsi, vous pouvez facilement visualiser les gains possibles si vous améliorez vos performances dans ce secteur à la hauteur du rang centile 50, 75 ou 90.

# 2

## L'analyse détaillée

### Il manque des barres sur mon graphique de l'analyse sommaire, pourquoi?

La plupart des données utilisées pour calculer les gains potentiels sont issues de vos données de contrôle laitier. Dans certains cas, les données proviennent d'une autre source et une action est requise de votre part.

### QUOI FAIRE S'IL ME MANQUE LE SECTEUR :

#### Efficacité du travail :

Pour calculer vos gains dans ce secteur, vous devez avoir complété l'option Efficacité Express en compagnie de votre conseiller ou technicien Valacta. Cela nécessitera à peine 15 minutes de votre temps et vous permettra de connaître votre temps de travail en minutes par vache par jour.

#### Alimentation et sa marge :

Ces données ne sont disponibles que pour les clients Valeur-Conseil qui font un programme d'alimentation avec leur conseiller Valacta.

#### Gestion du quota :

Les données liées à votre quota nous proviennent directement de la Fédération des producteurs de lait. Pour y avoir accès, nous devons obtenir votre autorisation par le biais d'un formulaire à signer. Demandez-le à votre technicien Valacta.

Après l'analyse sommaire, il vous est possible de creuser davantage votre analyse pour voir ce qui se cache derrière vos gains potentiels dans chacun des secteurs.

Pour chacun des indicateurs s'affichent la valeur précise pour le troupeau ainsi que la valeur de référence qui correspond à la strate choisie (rang centile).

Vous pouvez fixer votre propre objectif pour chaque indicateur et le calcul des gains potentiels s'ajustera en conséquence. L'approche proposée est de s'en tenir à un ou deux objectifs à la fois et de passer à autre chose une fois les objectifs atteints. Les objectifs seront enregistrés dans le système.

#### Reproduction - Rang centile 90

##### Troupeau:

Nom: Jean Untel

Número: 99999

##### Paramètres:

Date d'analyse: 2014-02-14

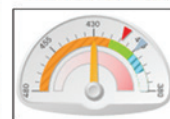
Date du test: 2014-01-30

Base d'analyse: Quota constant

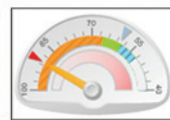
##### Résultats 12 mois

	Troupeau	Référence	Écart	Objectif précédent	Objectif
<b>Intervalle de vêlage (j)</b>	430	392	38		405
Perte moy lait/jr intervalle ajouté (kg/v/j)			5.7		5.7
Lait additionnel estimé (kg/v/an)			217		143
Vaches nécessaires pour produire quota (v)	57.6	56.4	1.2		0.8
Charges de base par vache (\$/v/an)			3,268 \$		3,268 \$
Écart pour le troupeau (\$/an)			3,922 \$		2,614 \$
<b>Durée du tarissement (j)</b>	90	52	38		60
Perte moy lait/jr tarissement ajouté (kg/v/j)			21.5		21.5
Lait additionnel estimé (kg/v/an)			817		645
Vaches nécessaires pour produire quota (v)	57.6	53.2	4.4		3.5
Charges de base par vache (\$/v/an)			3,268 \$		3,268 \$
Écart pour le troupeau (\$/an)			14,379 \$		11,438 \$
<b>Gain potentiel global (\$/an)</b>			18,301 \$		14,052 \$

##### 1. Intervalle de vêlage (j)



##### 2. Durée du tarissement (j)



▼ Objectif fixé pour le troupeau

▼ Valeur pour le troupeau au moment de fixer l'objectif

▲ Valeur actuelle pour le troupeau

Selon les objectifs choisis, on affiche ici le total des gains disponibles pour le secteur. Sur la dernière ligne est affiché le total du gain du secteur selon le rang centile choisi et si des objectifs sont fixés, le total est également calculé.

L'évolution des indicateurs utilisés pour calculer les gains potentiels dans chacun des secteurs peut être suivie au fil du temps à l'aide des cadrans. Le marqueur rouge indique le point de départ et le pointeur bleu indique l'objectif. L'aiguille pointe le résultat actuel de la ferme.

## Quels sont les indicateurs utilisés pour calculer vos gains potentiels?

Secteur	Indicateurs
Production et composants	<ul style="list-style-type: none"> <li>• Production de lait à 305 jours</li> <li>• Teneur en gras à 305 jours</li> <li>• Teneur en protéine à 305 jours</li> </ul>
Alimentation	<ul style="list-style-type: none"> <li>• Cout des concentrés / hl</li> </ul>
Remplacement	<ul style="list-style-type: none"> <li>• Age au 1<sup>er</sup> vêlage</li> <li>• Taux de réforme</li> </ul>
Reproduction	<ul style="list-style-type: none"> <li>• Intervalle de vêlage</li> <li>• Durée du tarissement</li> </ul>
Santé du pis	<ul style="list-style-type: none"> <li>• CCS moyen du troupeau (en fonction de la perte de production et des primes)</li> </ul>
Gestion du quota	<ul style="list-style-type: none"> <li>• Kg matière grasse hors quota</li> <li>• Kg matière grasse non reportable</li> <li>• Production des jours supplémentaires permis</li> <li>• Kg de protéines livrés hors ratio SNG/G</li> <li>• Kg de LAS livrés hors ratio SNG/G</li> </ul> <p>On fait la somme des pertes d'argent quand :</p> <ul style="list-style-type: none"> <li>- Il y a des livraisons hors-quota</li> <li>- Il y a des livraisons non-reportables</li> <li>- Les journées additionnelles ne sont pas produites.</li> <li>- Il y a des livraisons hors-ratio SNG pour la protéine et le LAS.</li> </ul>
Efficacité du travail	<ul style="list-style-type: none"> <li>• Temps par vache par jour</li> </ul> <p>Le temps consacré au troupeau laitier est compilé en minutes par vache. Le calcul tient compte de toutes les opérations : l'alimentation des animaux, la traite, le soin des animaux, la régie et la gestion de l'entreprise.</p> <ul style="list-style-type: none"> <li>• Le calcul du taux horaire est un salaire brut et est composé d'un mélange de rémunération pour des tâches manuelles et des tâches de gestion et tient compte du ratio moyen propriétaire / employé.</li> </ul>

## Au-delà de l'outil, c'est la démarche qui compte

L'important à retenir ce n'est pas tellement la mécanique de l'outil, mais plutôt la démarche qu'il vous propose : prendre du recul pour considérer l'ensemble de votre entreprise, déterminer les potentiels d'amélioration qui se combinent le mieux avec vos buts, définir des objectifs à court terme et un plan d'action pour y arriver et finalement, suivre de près l'évolution de la situation pour réajuster le plan d'action au fur et à mesure.



## Jouer les bonnes cartes pour faire des gains

Une fois l'analyse des Gains potentiels effectuée, vous êtes en mesure de prioriser un secteur à améliorer, selon vos valeurs, vos intérêts et votre but. Votre conseiller peut ensuite vous aider à fixer vos objectifs et établir un plan d'action concret.

Pour déterminer des pistes de solution à indiquer dans votre plan d'action, ne soyez pas surpris si votre conseiller vous offre...de jouer une petite partie de cartes! En effet, nous avons conçu un jeu de cartes Gains potentiels sur lesquelles figurent des suggestions pour améliorer l'un des sept secteurs de votre entreprise.



## Témoignage

# « J'ai été surpris des montants possibles à aller chercher dans certains secteurs »



-René Guimond, producteur laitier, Ferme Barond inc., Parisville, QC

**Ferme :** Ferme Barond inc.

**Nombre de vaches :** 68

**Lactation :** 55 - 60

**Équipe Valacta :**

Jean-Philip Leblanc, CPL et  
Denis St-Amant, TPL.

Avec son conseiller, M. Guimond envisageait depuis un moment des solutions afin d'améliorer l'efficacité de son troupeau et ultimement, de faire de la place dans l'étable. On visait, entre autres, à augmenter la production.

Au cours de l'été 2013, le nouvel outil Gains potentiels de Valacta a permis de confirmer l'intérêt à travailler le secteur de la production et des composants à la Ferme Barond. En effet, l'analyse sommaire (fig. 1) démontre un potentiel de plus de 25 000\$ dans ce secteur.

« Je fais actuellement partie d'un groupe-conseil et j'aime me comparer aux autres fermes pour cibler des éléments à améliorer. Cela dit, je ne m'attendais pas forcément à voir des résultats comme ceux-là. J'ai été vraiment surpris de voir les montants potentiels à aller chercher dans certains secteurs et notamment celui de la production et des composants », nous a confié M. Guimond.

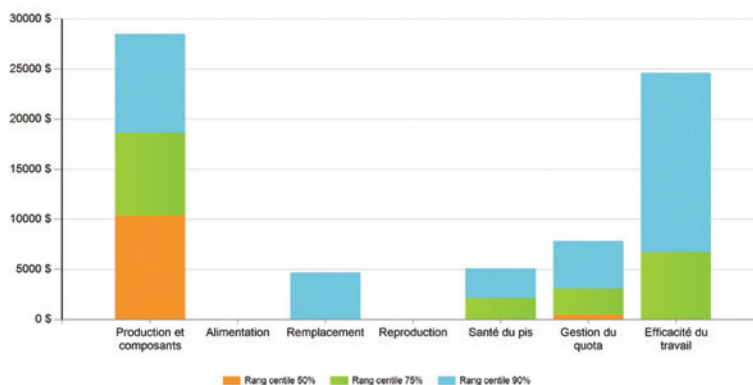
Après une analyse des indicateurs sur lesquels se base Gains potentiels, M. Guimond et son conseiller ont pu fixer un objectif précis et réaliste. « Nous avons élaboré un plan d'action concret et nous avons déjà commencé à le mettre en place », se réjouit M. Guimond.

Gains potentiels



### Analyse sommaire

Troupeau:		Paramètres:		
Nom:	Numéro:	Date d'analyse:	Date du test:	Base d'analyse:
FERME BAROND		2014-02-19	2014-01-30	Quota constant



### L'OBJECTIF DE LA FERME BAROND:

**« D'ici deux ans, améliorer la production à 10 800 kg de lait, avec un taux de gras à 4,00 et un taux de protéine à 3,32 ».**

Les moyens retenus pour réaliser l'objectif sont principalement liés à l'alimentation du troupeau et la période de transition. Tous les mois, le conseiller et le technicien Valacta font des suivis de l'alimentation et des fourrages ainsi que des différents tests et mesures effectués (urée, Cétolab, état de chair, etc.)

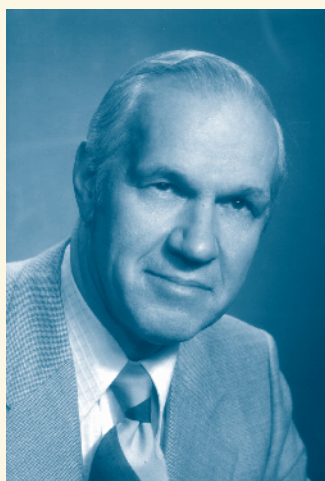
« Grâce aux cadrans dans l'outil Gains Potentiels, je peux dorénavant suivre mes résultats et mon évolution et c'est très motivant », de conclure M. Guimond.



GAGNANTS DES TIRAGES DE SERVICE-CONSEIL OU DE FORMATION PRATIQUE AU SALON DE L'AGRICULTURE ET AU SALON DE LA MACHINERIE AGRICOLE DU QUÉBEC.

Nom	Ferme	Ville/Village	Nom du responsable
<b>Salon de l'agriculture 2014 à Saint-Hyacinthe</b>			
Benoît Lussier	Ferme Germain Lussier	Saint-Joachim	Richard Dubé
Laurent Tremblay et Karine Chamberland	Ferme Tremco Senc.	Val-Joli	Sophie Coutu
<b>Salon Industrie et machinerie agricole 2014 à Québec</b>			
Valérie Lemieux	Ferme Casault	Causapscal	Yvan Boudreau

## Décès de notre fondateur, John Ellis Moxley



Dr John E. Moxley

Le 20 janvier dernier décédait le personnage ayant eu le plus d'influence sur notre entreprise soit, notre fondateur, le Dr John E. Moxley. L'impact de son œuvre va bien au-delà du contrôle laitier et tous ceux qui ont connu personnellement ce grand visionnaire, plus humain que nature, savent que son départ est une grande perte.

John Moxley a démarré le Dairy Herd Analysis Service en 1966, devenu le PATLQ et plus récemment Valacta. Il était alors professeur de Science animale au Collège Macdonald de l'Université McGill. Il avait démontré un fort intérêt pour la génétique et la nutrition en production laitière.

Le Dr Moxley a participé à la mise en place d'une opération de contrôle laitier informatisée. Déjà à cette époque, il était suffisamment visionnaire pour savoir qu'un tel système bénéficierait grandement aux producteurs laitiers du Québec. Le succès ne s'est jamais démenti depuis.

Jadis, plus de 100 producteurs recevaient alors des données individuelles pour leurs vaches en plus de recommandations alimentaires pour améliorer leur productivité. En moins d'une année, plus de 300 producteurs bénéficiaient du service et en moins de 10 ans, des échantillons de lait de plus de 200 000 vaches du Québec, de l'Ontario et des Maritimes étaient analysés. Encore aujourd'hui, une majorité de producteurs en bénéficient.

Le Dr Moxley a reçu la médaille Grindley de l'Institut agricole du Canada pour sa contribution exceptionnelle au secteur agricole. Il a aussi été intronisé aux Temples de la renommée agricole du Québec et du Canada. L'impact de sa contribution a eu une immense portée.

GRAPHISME : GROUPE CHAREST IMPRESSION : GROUPE CIDMA

**Le**  
**savoirlaitier**  
à votre portée

VOLUME 9 - NUMÉRO 1 - PRINTEMPS 2014

Bulletin d'information de Valacta,  
centre d'expertise en production laitière

**Rédaction et édition** : Annik Perron, directrice des communications, Virginie Sos, spécialiste en communication et Julie Baillargeon, M.Sc., agr., coordonnatrice des projets de recherche et du transfert technologique, R&D

**Collaborateurs à ce numéro** : René Roy, agr., agroéconomiste et Gervais Bisson, agr., conseiller stratégique, R et D, Valacta.

**Téléphone** : 1 800-BON-LAIT, 514 459-3030 • **Télécopieur** : 514 459-3020

**www.valacta.com**

**Courriels** : Savoir laitier : info@valacta.com  
Service à la clientèle : service.clientele@valacta.com

Dépôt légal : ISSN 1496-2721 Bibliothèque et Archives nationales du Québec et Bibliothèque nationale du Canada